

Thạch Thạch

Nhật lap phiêu trung tâng thế giới

Tôi có tật mê ... Đá! Từ ngày còn bé, đã chắt chiu, lượm lặt những viên cuội đẹp, nhiều màu sắc, hoặc lạ mắt. Trong những lần đi cắm trại Hương Đạo, thể nào tôi cũng 'tha' về nhà một vài hòn đá hay nhánh cây khô hình thù cổ quái ... Nghĩ cũng thật buồn cười khi bây giờ, trông thấy các con của tôi miệt mài hàng mấy tiếng đồng hồ không biết mệt, lội dưới suối, hay lang thang trong sa mạc theo bố đi kiếm ... đá! (trong khi nhà tôi cứ phải ới ới chạy theo trông). Hôm làm cái hồ cá trước nhà, trong lúc đang đi mua một ít vật liệu xây dựng, tình cờ trông thấy một cục đá thật là vừa mắt, lại có thêm những đường vân trông rất đẹp. Tôi nhờ nhà vườn cân đo xong, tính tiền rồi mang để vào xe giùm. Phải cần tới hai anh người Mễ thật lực lưỡng, vất vả lắm mới mang được cục đá vào trong xe, loại couple 2 cửa, để cạnh chỗ tôi ngồi, cài nịt dây an toàn rất cẩn thận.

Tôi ra về mà lòng thơ thới hân hoan, vừa đi vừa vuốt ve ... cục đá, và miên man nghĩ ra một chỗ xứng đáng trong cái vườn kiểng nhỏ nhoi ... Đến khi tới nhà, mới sực nghĩ ra một điều quan trọng, làm thế nào để đem cục đá kia xuống, khi cả nhà, chỉ có tôi là đàn ông, trông cậy thế nào được vào vợ tôi- 'mình hạc vóc mai' và đàn con nhỏ bé ...

Ngày xưa, Mễ Phí tự là Nguyên Chương, một thi sĩ, còn là một họa sư phái thủy mặc danh tiếng thời Tống, người ta gọi ông là 'Mễ Điên' vì có lần khi còn làm quan trấn nhậm châu Vô Vi, nơi đây có một tảng đá lớn, hình dáng đẹp lạ thường, ông mừng lắm, khăn áo quỳ lạy cục đá, rồi xưng nhau là anh em. Nay tôi, vì không thể nào bung cục đá xuống được một mình, nên đành phải chở 'Thạch Huynh' của tôi ... đi làm luôn suốt hai tuần lễ!

Người Á Đông ta biết chơi đá từ lâu lắm, đã có nhiều tài liệu khảo cổ Trung Hoa có lịch sử trên 1200 năm ghi nhận khái

niệm về ‘Viên Lâm Vi Hình’ tức là Vườn thu nhỏ - trong đó Đá, Cây, Nước là những thành phần chính - Nghệ thuật Non Bộ của VN cũng bắt nguồn từ đây, được định nghĩa như là núi giả (Giả Sơn) để làm cảnh trong sân, hoặc trên bể cạn. Người ta đem cái đẹp, cái hùng vĩ của sơn thủy thu gọn lại trong không gian nhỏ bé ở một góc vườn nhà, hay nơi khuôn viên Thiền viện và qua đó gợi cảm tình cảm sâu lắng mang nội dung triết học bao la.



Thiền viện Ryōan-ji (Kyoto-Japan)

Nghệ thuật thưởng ngoạn đá đã được Mễ Phí viết lại trong Thạch Phổ, còn truyền tụng đến ngày nay, ông đặt ra những quy ước thẩm mỹ về cách thưởng ngoạn như : Thảm, Lậu, Sầu, Trâu. (Đá xuyên suốt, có khe giãn, hang hốc, hoặc bị thấm hở, xói mòn, trên mặt có nhiều vết nhăn nheo, ...).

Trong những lần đi xem triển lãm Suiseki hoặc Bonsai, thường bạn thấy cây cảnh được chưng bày chung với phối kiện là một chậu hoa nhỏ (accent plant), hoặc một phiến đá (Suiseki) được đặt lên một cái đài bằng gỗ, hoặc một đĩa cạn bằng men sứ. Tiếng Nhật, Sui (Thủy) nghĩa là nước, seki (Thạch) nghĩa là Đá. Thủy Thạch được định nghĩa là một

phiến đá đã bị soi mòn và thành hình nhờ những tác động của thiên nhiên như nước, hay gió, cát ... trong một thời gian dài.

Thủy Thạch là nghệ thuật chơi đá có nguồn gốc từ Trung Hoa, du nhập sang Nhật từ thời nhà Đường, do các tu sĩ Phật giáo trong hành trình thỉnh kinh, họ đã mang về những kiểu mẫu Non Bộ sơn thủy, loại hình nghệ thuật hoa viên này dần được biến thể nhỏ, gọn hơn để trang trí trong trà thất cùng với Bonsai, hay với một chậu hoa (Ikenobo), bức tranh thủy mặc, hoặc một tác phẩm điêu khắc cổ ngoạn bằng đồng khí. Do đó thay vì một hòn non bộ to lớn, có cây cối, chùa chiền, đền đài, người Nhật đã chọn những phiến đá nhỏ, lạc tinh (1), ngoạn mục, màu sắc u nhã, đặt trên một cái đài (dai) bằng gỗ rất khít khao, chạm trổ tinh xảo nhưng đơn giản, hoặc được đặt trong một cái khay cạn (suiban) đựng nước, hay cát đã gặt phẳng, có màu nâu sẫm (tượng trưng cho đất), hoặc xanh dương (nước). Điểm quan trọng ở đây là đài gỗ hoặc khay men sứ phải hài hòa với phiến đá trên bình diện tỷ lệ và màu sắc, khiến người xem, đầu tiên, chiêm ngưỡng phiến đá - là đối tượng chính - rồi mới từ từ phát hiện ra vẻ đẹp thuần phác của đài gỗ hoặc chiếc thủy bồn.

Vì chịu ảnh hưởng của Thiền Tông, nên nghệ thuật Thủy Thạch của người Nhật mang tính giản phác và tượng trưng cao độ, qua đó họ gửi gắm cả tâm hồn, để rồi chính phiến đá đơn sơ này mời gọi trí tưởng tượng của khách thưởng lãm, làm họ có cảm giác như được lạc vào khoảng không gian nhỏ bé kia mà hòa mình với thiên nhiên rộng lớn bao la ... Đó cũng

chính là quan niệm Vạn Vật Nhất Thể của Đông phương.

Ngày nay Thủy Thạch đã vượt ra khỏi biên giới của xứ Phù Tang, trở thành một nghệ thuật được yêu chuộng khắp nơi trên thế giới. Ở Mỹ, Suisseki được dịch là 'Viewing Stones'. California (2) là một trong những tiểu bang mà Thủy Thạch được đón nhận nhiều nhất. Do địa hình thiên nhiên đa dạng, ở đây bạn thấy có hai nguồn cung cấp đá rất độc đáo:



vùng sa mạc như Mojave, Lake Hill, Death Valley, Dumont Dunes, Murphy, Imperial, Yuha ..., vùng biển và sông ngòi như Big Sur, Jade Cove,

Eel River, Klamath, Trinity, Russian, Kern River.



Ở Việt Nam, ngày nay Đá cũng trở nên phổ biến trên thị trường chơi kiếng... Từ Bắc vào Nam, do thiên nhiên nhiều đá vôi (Limestone), nên nước ta có rất nhiều hang động, núi non đẹp tuyệt vời. Vào năm 2000, có lần ra thăm Phong

Nha ở Quảng Bình, tôi rất ngạc nhiên thích thú với vùng hang động này, đường vào núi là con sông Son xanh biếc như một xếp đặt hài hòa của Nước và Non, hai bên bờ ruộng lúa, nương rẫy, thưa thớt dân cư...



Cửa động rất hẹp chỉ vừa đủ dăm ba chiếc ghe chèo. Vào trong hang rồi mới thấy cả một kỳ công của ... Đá.



Do khí hậu vùng nhiệt đới và trải qua bao niên kỷ, chất vôi kết tủa từ trên trần rủ xuống thành nhũ đá (Stalactite), từ dưới mọc lên gọi là măng đá (Stalagmite). Nhũ và măng đá nối liền nhau thành những cột đá tô điểm cho Phong Nha những tác phẩm vô cùng ngoạn mục ...



Tôi cũng không khỏi ngậm ngùi, xót xa khi thấy có người dùng dao khắc, vạch vào những cột đá trong hang - có tuổi đời hơn cả ... lịch sử nước Việt Nam! - hay dùng búa rìu để đập bể những phiến nhũ thạch để đem đi bán!...

Nước ta nằm trong vùng bán đảo Đông Nam Á cổ, khoáng sản phong phú, nhiều sông ngòi, ghềnh thác, nên Thủy Thạch cũng rất đa dạng, nhiều tiềm năng.

Nhưng gần đây thiên nhiên, núi rừng có nguy cơ bị bào mòn, phá vỡ không thể cứu vãn được...Quân bình cuộc sống chung giữa nhu cầu khai thác và sự trường tồn của thiên nhiên là một suy nghĩ rất cần thiết!...

Đá vẫn tro gan cùng tuế nguyệt

Nước còn cau mặt với tang thương...(3)

*

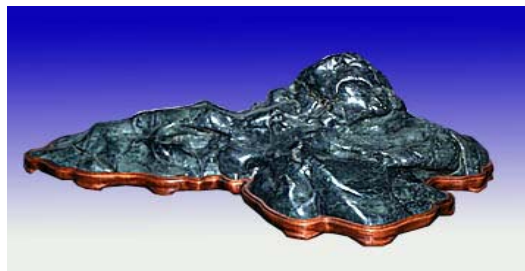
* *

Thường người ta phân loại Thủy Thạch dựa trên gốc gác của phiến đá, địa danh nơi thu nhặt được (sông Ibigawa, Sado, hay Furuya, núi Linh Bích (Lingbi), Ying, Taihu, sông Kern, Eel, Death Valley...) hơn là tìm hiểu qua những tên khoa học thật khó nhớ như (Nephrite, Jadite, Dolomite, Rhyolite...).

Xét về dáng (thế), Thủy Thạch được phân loại khác nhau dựa vào những dạng

chính cổ điển thuộc loại sơn thủy:
(Sansui kei Seiki - Scenic Landscape Stones) .

Viễn Sơn Thạch: Đá có dạng dãy núi xa
(Yamagata Ishi - Mountain View Stone)



(Cliff Johnson's collection CA-USA)

Biệt Đảo: Đá có dạng đảo ở biển
(Shimagata Ishi - Island Sone)



(Petrified Wood - CA- USA)

Dương Đông: Đá có dạng mũi nhô ra biển
(Amazadori Ishi - Shelter Stone)



(Ying Rock - China)

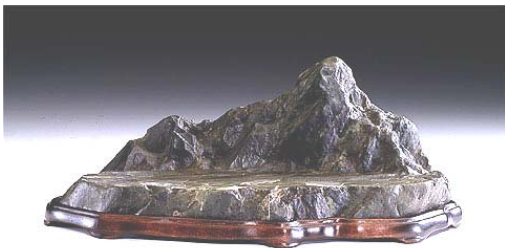
Thủy Thác: Đá có dạng khe giã

trông như thác nước đổ từ trên cao xuống (Taki Ishi - Waterfall Stone)



(Keiseki Hirotsu's collection - USA)

Bình Pha: Núi đá có đất bằng ở giữa hoặc được xếp đặt như những bậc thang (Dan Ishi - Plateau Stone)



(Jim Hayes's collection - USA)

Động Quật: Đá có hang động (Dokutsu Ishi - Cave Stone)



(Northern CA-USA)

Địa Bồn: Đá có dạng bồn chứa nước (Mizutamari Ishi - Waterpool Stone)



(Eel River- CA-USA)



(Yuha desert - CA-USA)

Ngoài ra còn có những loại kỳ thạch khác có hình nhân dạng (Sugata Ishi - Human shaped Stone), thú (Dobutsu Seki - Animal shaped Stone), hoặc đồ vật (Keisho Seki - Object Stones) như dạng một mái lều cỏ (Yagata Ishi - House shaped Stone), chiếc thuyền (Funagata Ishi - Boat shaped Stone) rất được ưa chuộng ...



*Đá Nhân dạng
(Human-shaped Stone) Ý.*



*Đá có dạng Nén Vàng
(China)*

Loại đá có những hình ảnh trên bề mặt (Mon'yo Seki - Pattern Stone). Thực vật: như hoa, cây, lá, cỏ... Thiên hà: như mặt trời, mặt trăng, sao... Thời tiết: Mưa, sấm sét, tuyết... Trừu tượng: như Rồng, rắn, vằn da cạp... (4)



*Đá có dạng Bàn chân
(Kern River – CA – USA)*



*Đá có hình mặt trăng
(Japan)*



*Đá có dạng Quy Thân
(Eel River – CA – USA)*

Gần đây, chúng ta thấy xuất hiện nhiều, loại đá Pattern Stones có hình hoa Cúc (Chrysanthemum Stone) nhập cảng từ Trung Hoa, được bày bán nhiều trong những lần triển lãm cây, đá kiểng ở địa phương, mặt đá mài nhẵn và được thổi lên một lớp dầu nhân tạo bóng lưỡng, đôi khi còn bị cưa ngang để tạo mặt bằng, loại đá này gọi là Biseki - nghĩa là Mỹ Thạch (đá đẹp) mà thôi, không được xếp vào hạng Thủy Thạch giá trị.

*
* *

Chiêm ngưỡng một phiến Thủy thạch như một tác phẩm điêu khắc trừu tượng, có khi những điều bạn cảm nhận sẽ không giống của tôi, nhưng phiến đá đơn sơ, thanh lặng kia như tiềm ẩn vẻ huyền bí, trang nghiêm, khắc họa vào tâm hồn chúng ta những cảm giác mênh mông về sự trường tồn của tạo hóa, hay kiếp phù sinh hữu hạn.

Hằng năm, cứ vào độ cuối Thu, khi mực nước trên dòng sông Kern đã cạn, vì tuyết tan nhanh, sau cái nóng gay gắt của những ngày Hè và cuộn cuộn đổ mau về vùng hạ lưu. Tôi lại tổ chức những lần cắm trại cho cả nhà có dịp sống ngoài thiên nhiên. Sáng sớm, khi mặt trời vừa lên sau chân núi xa, gió heo may, và vòm trời xanh biếc trên cao...

Mang ba lô lên vai, rời lán trại, tôi lang thang bên triền sông vắng đi tìm đá, cảm nhận được cái lạnh của làn nước trong vắt dưới chân, hay nghe tiếng rì rào của gió, tiếng chim chóc chuyền cành trong không gian thanh vắng của những hàng đại mộc Ponderosa cao ngất trời, hay rừng cây Sycamore hai bên bờ khoe sắc lá ngã màu quan san, mùi thơm ngai ngái của tấm thảm nhung rêu mọc trên hốc đá mãi miết với sóng nước thời gian ...

Tôi tìm đến Thủy Thạch với cái lòng của người xưa yêu đá mà xung là anh em. Tìm đến nhau (vì Đá cũng 'tìm' đến tôi nữa!) trong mối tương cảm của đời sống tâm linh sâu thẳm. Ở đó tôi thấy một niềm vui vô tả, sự an bình, yên ỷ muôn đời. Thủy Thạch như một gạch nối giữa con người và tạo hoá, đưa chúng ta về với cõi nguồn thanh khiết, rời bỏ hệ lụy cuộc nhân sinh...

Hẹn một ngày đẹp trời, tôi và bạn sẽ cùng đi cắm trại ở thượng nguồn dòng Kern River, để góp nhặt một vài phiến Thủy Thạch đang chờ chúng ta khai quật, đem về tô điểm thêm cho cuộc đời...

Trương Đình Uyên.

Chú Thích:

(1) Lạc tinh là chữ dùng của cụ Vương Hồng Sển (*Thú chơi đồ cổ ngoạn*), được định nghĩa là lớp ten nhân tạo của đồ vật đã dùng lâu năm, như trường hợp mặt đá lên bóng vì thời gian do những tác động của thiên nhiên, một phần là do chất dầu (body oil) tiết ra từ tay khi sờ vào. Lớp dầu này có nhiều trên mũi, tuy nhiên bạn chớ có bao giờ ... hôn vào cục đá, coi chừng bà xã đứng bên cạnh nổi cơn thịnh nộ thì phiến thủy thạch được yêu chuộng kia sẽ trở thành một thứ vũ khí gây thương tổn 'nặng nề'!

(2) California Aiseki Kai: là hội Thủy Thạch tại địa phương sinh hoạt mỗi tháng tại Gardena.

(3) Thơ BHTQ.

(4) Ngoài những tác phẩm có ghi chú tên tuổi của tác giả, phần còn lại là bộ sưu tập Thủy Thạch của người viết.

Tài liệu tham khảo:

- Đất nước ta: Hoàng Đạo Thúy.

NXBKHXH, Hà Nội

- Non Bộ: Võ văn Chi. NXBKHK

- The Japanese Art of Stone

Appreciation:

Vincent T. Covello and Yuji Yoshimura.

